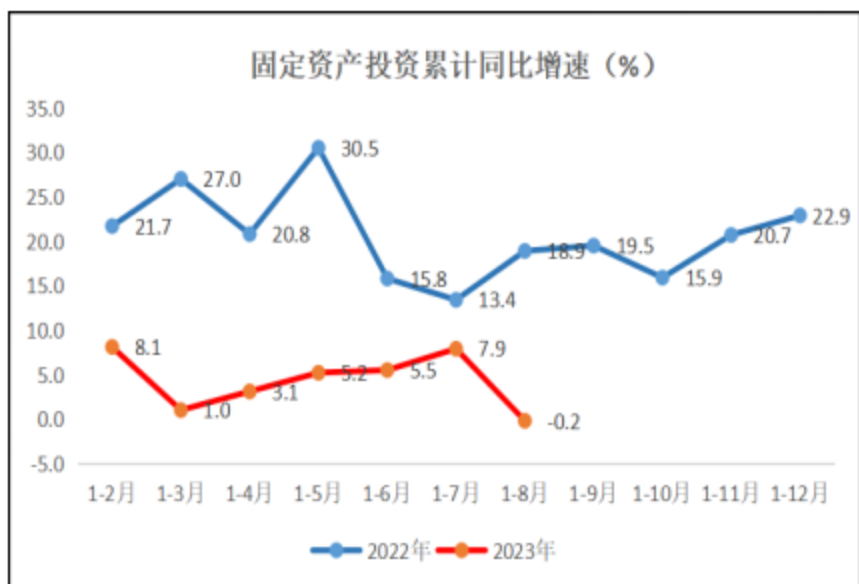
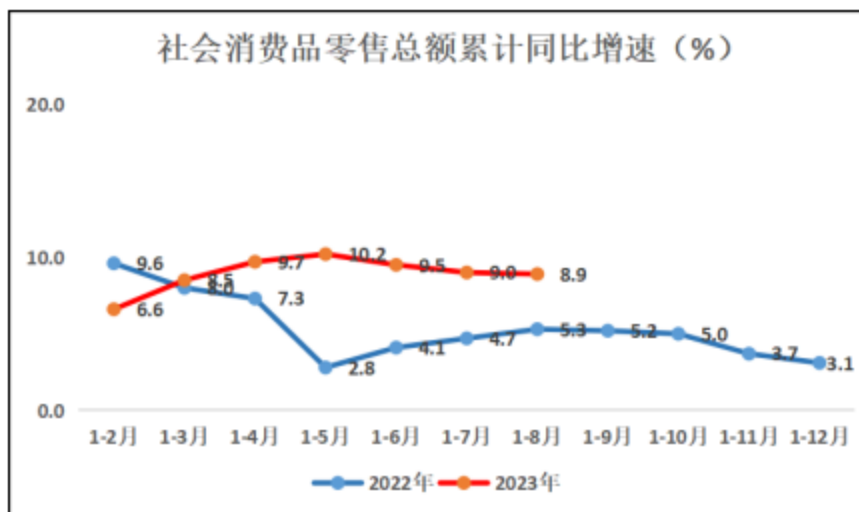


# 目 录

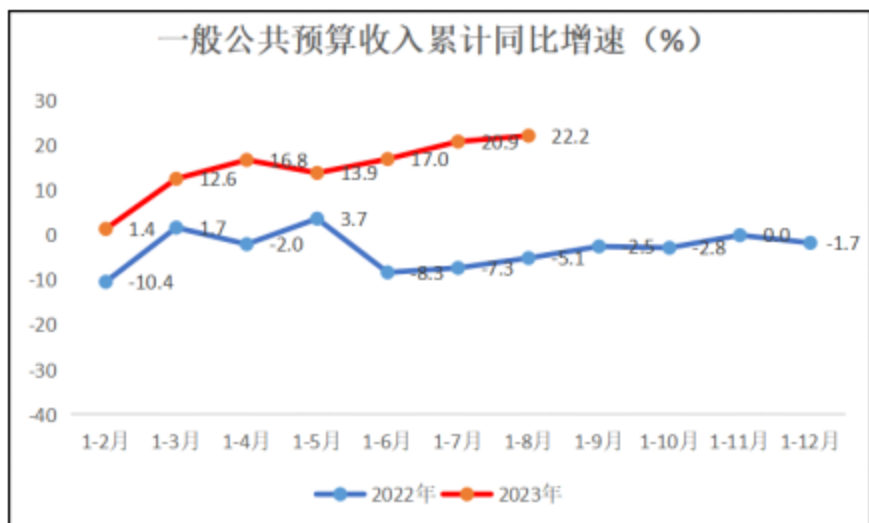
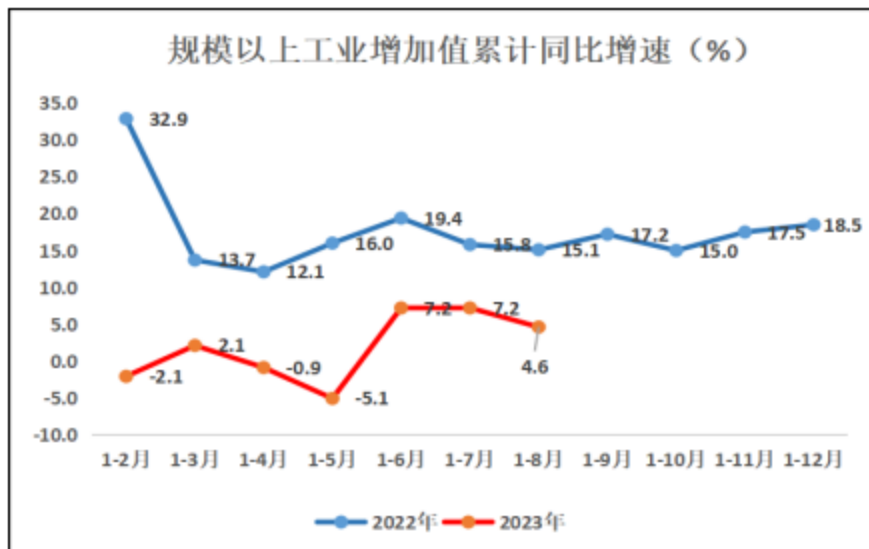
1-1	经济发展走势图	1
1-1	经济发展走势图(续)	2
2-1	主要经济指标月报	3
3-1	工业生产完成情况	4
3-2	工业生产分行业增幅	5
3-3	规模以上工业企业主要经济指标	6
4-1	固定资产投资	7
5-1	财政收入分部门及基金情况	8
5-2	分项目财政收入	9
5-2	分项目财政收入(续)	10
5-3	公共财政预算支出	11
6-1	国内贸易	12
7-1	水电等消耗情况	13
8-1	全州县市主要经济指标(一)	14
9-1	2023年8月“四上”企业名单(145家)	24



## 1-1 经济发展走势图



## 1-1 经济发展走势图（续）



## 2-1 主要经济指标月报

2023年1-8月

	指 标	单位	本 期 计	上 年 期	同 比 ±%
01	地区生产总值（现价）	亿元	45.52	41.67	6.8
02	第一产业	亿元	7.52	6.93	5.2
03	第二产业	亿元	9.25	8.62	8.7
04	第三产业	亿元	28.75	26.12	6.7
05	规模以上工业增加值增幅	%	-	-	4.6
06	固定资产投资增幅	%	-	-	-0.2
07	社会消费品零售额	万元	396621	364136	8.9
08	地方财政总收入	万元	43943	33964	29.4
09	地方公共财政预算收入	万元	28918	23674	22.2
10	地方税收收入	万元	23517	16998	38.4
11	公共财政预算支出	万元	243653	236505	3.0
12	金融机构人民币存款余额	亿元	134.74	124.48	8.2
13	金融机构人民币贷款余额	亿元	113.13	98.69	14.6
14	城镇常住居民人均可支配收入	元	16847	15828	6.4
15	农村常住居民人均可支配收入	元	6620	6144	7.7

注：地区生产总值相关指标、城镇常住居民人均可支配收入、农村常住居民人均可支配收入为1-6月数据。

### 3-1 工业生产完成情况

指 标	同比±%
一、工业总产值增幅	7.1
#轻工业	4.5
重工业	12.4
股份制企业	7.1
二、工业增加值增幅	4.6
三、工业销售产值增幅	1.7
#轻工业	-5
重工业	15.5
#国有企业	
股份制企业	1.7
四、工业产品销售率(%)	88.8

注：工业统计口径为辖区内全部年主营业务收入2000万元以上的工业企业，本期及同期数均为修订后数据。

### 3-2 工业生产分行业增幅

行业名称	± %
一、农产品加工	
农副食品加工业	6.0
食品制造业	-3.8
酒、饮料和精制茶制造业	12.2
纺织服装、服饰业	-14.0
皮革、毛皮、羽毛及其制品和制鞋业	34.1
家具制造业	43.7
文教、工美、体育和娱乐用品制造业	-57.6
医药制造业	-31.1
橡胶和塑料制品业	108.0
二、水电开发和天然气供应业	
电力生产	-22.7
燃气生产和供应业	-4.4
三、矿产资源开发及其他	
非金属矿物制品业	18.1
金属制品业	25.2
通用设备制造业	-0.9
专用设备制造业	-3.1
电气机械和器材制造业	115.0
废弃资源综合利用业	-68.9
化学原料和化学制品制造业	11.8

### 3-3 规模以上工业企业主要经济指标

指 标	同比±%
流动资产合计	0.9
其中：应收账款	13.9
存货	11.4
其中：产成品	37.8
资产总计	8.1
负债合计	7.2
营业收入	4.3
营业成本	6.3
营业税金及附加	-41.6
销售费用	-1.6
管理费用	15.0
财务费用	-7.5
利润总额	-13.6
亏损企业	36.4
亏损企业亏损总额	8.6
应交增值税	10.2
从业人员平均人数	-43.9



## 4-1 固定资产投资

单位：万元

指 标	1-8月 累 计	上 年 同 期	同 比 ±%
一、固定资产投资完成额	-	-	-0.2
500万元以上城镇和非农户项目投资	-	-	-9.8
其中：5000万元以上项目投资	-	-	-7.9
房地产开发投资	-	-	444.3
分产业：第一产业投资	-	-	6.9
第二产业投资	-	-	-15.0
其中：工业投资	-	-	-15.0
第三产业投资	-	-	-12.0
二、城镇投资施工项目（个）	102	110	-8
其中：新开工项目（个）	25	42	-17
三、商品房面积（万平方米）			
1、施工面积	58.00	55.09	5.3
2、竣工面积	15.69	-	-
3、销售面积	9.25	7.86	17.7
其中：住宅	7.42	5.58	33.0
4、待售面积	6.88	9.84	-30.1
四、商品房销售额（万元）	42881	38079	12.6
其中：住宅	36753	24063	52.7

注：1.固定资产投资月报口径是500万元以上城镇和非农户项目投资+房地产开发投资；2.施工项目同比为增减个数；3.按照国家统计局的规定，2018年2月起不再公布固定资产投资绝对额。

## 5-1 财政收入分部门及基金情况

单位：万元

指 标	1-8月 累 计	上 年 同 期	同 比 ±%
一、地方财政总收入	43943	33964	29.4
税 务	38542	27288	41.2
财 政	5401	6676	-19.1
其中：公共财政预算收入	28918	23674	22.2
税 务	23517	16998	38.4
财 政	5401	6676	-19.1
二、政府性基金收入合计	13345	11815	12.9
政府性基金支出合计	36902	47453	-22.2
社会保险基金收入	14101	16054	-12.2
社会保险基金支出	14101	16054	-12.2

## 5-2 分项目财政收入

单位：万元

指 标	1-8月 累 计	上 年 同 期	同 比 ±%
<b>一、公共财政预算收入合计</b>	<b>28918</b>	<b>23674</b>	<b>22.2</b>
(一) 税收收入	23517	16998	38.4
国内增值税（50%）	11003	6613	66.4
企业所得税（40%）	1384	1412	-2.0
个人所得税（40%）	1069	613	74.4
资源税	101	237	-57.4
城市维护建设税	841	679	23.9
房产税	630	828	-23.9
印花税	349	125	179.2
城镇土地使用税	336	253	32.8
土地增值税	935	1023	-8.6
车船税	632	660	-4.2
耕地占用税	1489	377	295.0
契 税	1314	1089	20.7
烟叶税	3406	3151	8.1
环境保护税	28	23	21.7
其他税收收入		-85	-100.0

## 5-2 分项目财政收入(续)

单位：万元

指 标	1-8月 累 计	上 年 同 期	同 比 ±%
(二) 非税收入	5401	6676	-19.1
专项收入	1965	1281	53.4
行政性收费收入	1101	1508	-27.0
罚没收入	608	1476	-58.8
政府住房基金收入	125	147	-15.0
国有资本经营收入	66	7	842.9
捐赠收入			
国有资产有偿使用收入	1532	2228	-31.2
其他收入	4	29	-86.2
<b>二、上划中央税收收入</b>	<b>15025</b>	<b>10290</b>	<b>46.0</b>
国内增值税 50%	11333	7243	56.5
国内消费税 100%	13	9	44.4
企业所得税 60%	2076	2119	-2.0
个人所得税 60%	1603	919	74.4
<b>三、地方财政总收入</b>	<b>43943</b>	<b>33964</b>	<b>29.4</b>
其中：税收收入	38542	27288	41.2

### 5-3 公共财政预算支出

单位：万元

指 标	1-8月 累 计	上 年 同 期	同比 ±%
一般公共预算支出合计	243653	236505	3.0
一般公共预算支出	24435	22368	9.2
国防支出	58		
公共安全支出	6135	5616	9.2
教育支出	35552	36332	-2.1
科学技术支出	2625	460	470.7
文化体育与传媒支出	4071	8600	-52.7
社会保障和就业支出	45001	35954	25.2
卫生健康支出	17328	19843	-12.7
节能环保支出	8509	3987	113.4
城乡社区支出	9158	5705	60.5
农林水支出	57882	58287	-0.7
交通运输支出	8935	13569	-34.2
资源勘探信息等支出	6250	9641	-35.2
商业服务业等支出	796	1194	-33.3
自然资源海洋气象等支出	1619	1833	-11.7
住房保障支出	8595	6982	23.1
粮油物资储备支出	194	1117	-82.6
债务付息支出	2600	2209	17.7
金融支出			
其他支出			
债务发行费用支出		10	-100.0
灾害防治及应急管理支出	3910	2798	39.7

## 6-1 国内贸易

单位：万元

指 标	1-8 月 累 计	去年 同 期	同比 ±%
<b>1. 社会消费品零售总额（万元）</b>	396621	364136	8.9
<b>2. 限上消费品零售总额（万元）</b>	54754.1	44692.3	22.5
（一）按经营地分			
城 镇	46673.8	36985.2	26.2
乡 村	8080.3	7707.1	4.8
（二）按消费类型分			
餐饮收入	4288.5	3196.6	34.2
商品零售	50465.6	41495.7	21.6

## 7-1 水电等消耗情况

指 标	计量单位	1-8月累计	上年同期	同比±%
汽油消耗量	万升	1424.85	1342.97	6.1
柴油消耗量	万升	846.40	796.49	6.3
水消耗量	万吨	342.04	314.29	8.8
天然气消耗量	万立方米	383.12	364.97	5.0
全社会用电量	万千瓦时	32031.95	30857.52	3.8
工业用电量	万千瓦时	7477.46	6906.17	8.3
规上工业企业用电量	万千瓦时	3206.56	2486.88	28.9

注：汽油消耗量、柴油消耗量数据来源于县石油公司（不包含中石油数据）；水消耗量数据来源于县自来水总公司；天然气消耗量数据来源于县天然气有限公司；用电量数据来源于县电力公司。

## 9-1 全州县市主要经济指标（一）

县 市	1-8月 累计	排位	同比 ±%	排位
<b>1.规模以上工业增加值增幅（%）</b>	-	-	<b>6.6</b>	<b>12</b>
恩施市	-	-	15.7	2
利川市	-	-	14.7	4
建始县	-	-	18.4	1
巴东县	-	-	-24.1	8
<b>宣恩县</b>	-	-	<b>4.6</b>	<b>7</b>
咸丰县	-	-	14.1	5
来凤县	-	-	14.9	3
鹤峰县	-	-	5.2	6
<b>2.规模以上工业企业个数（个）</b>	<b>521</b>	-	<b>96</b>	-
恩施市	148	1	31	1
利川市	80	2	21	2
建始县	52	3	12	3
巴东县	46	7	6	5
<b>宣恩县</b>	<b>51</b>	<b>5</b>	<b>6</b>	<b>5</b>
咸丰县	45	8	5	7
来凤县	47	6	12	3
鹤峰县	52	3	3	8

注：规模工业企业同比为增减个数。



## 9-1 全州县市主要经济指标（二）

单位：亿千瓦时

县 市	1-8月累计	排位	同比 ±%	排位
<b>3.全社会用电量</b>	<b>47.34</b>	<b>12</b>	<b>2.4</b>	<b>8</b>
恩施市	13.37	1	-10.2	8
利川市	8.07	2	7.3	2
建始县	5.26	3	4.9	3
巴东县	4.62	4	0.3	5
<b>宣恩县</b>	<b>3.20</b>	<b>7</b>	<b>3.8</b>	<b>4</b>
咸丰县	3.73	5	14.0	1
来凤县	3.40	6	-6.8	7
鹤峰县	2.39	8	-1.4	6
<b>4.工业用电量</b>	<b>12.07</b>	<b>15</b>	<b>7.8</b>	<b>5</b>
恩施市	2.85	1	-1.8	7
利川市	2.15	2	6.2	5
建始县	1.18	3	8.1	4
巴东县	0.72	7	22.0	2
<b>宣恩县</b>	<b>0.75</b>	<b>6</b>	<b>8.3</b>	<b>3</b>
咸丰县	0.99	4	45.2	1
来凤县	0.79	5	-11.7	8
鹤峰县	0.57	8	1.1	6

注：工业用电量数据为未剔除线路损失电量数据。

## 9-1 全州县市主要经济指标（三）

县 市	1-8 月累计	排位
<b>5.固定资产投资同比增幅（%）</b>	<b>8.7</b>	<b>6</b>
恩施市	3.6	4
利川市	3.1	5
建始县	5.3	3
巴东县	-4.8	8
<b>宣恩县</b>	<b>-0.2</b>	<b>7</b>
咸丰县	0.0	6
来凤县	10.0	1
鹤峰县	9.9	2
<b>6.工业投资同比增幅（%）</b>	<b>17.9</b>	-
恩施市	-12.2	7
利川市	81.7	2
建始县	10.2	4
巴东县	-3.6	6
<b>宣恩县</b>	<b>-15.0</b>	<b>8</b>
咸丰县	48.6	3
来凤县	82.6	1
鹤峰县	-0.2	5

## 9-1 全州县市主要经济指标（四）

县 市	1-8 月累计	排位
<b>7. 工业技改投资同比增幅 (%)</b>	<b>-15.6</b>	-
恩施市	-34.6	6
利川市	6.1	4
建始县	0.5	5
巴东县	41.2	2
<b>宣恩县</b>	<b>-47.6</b>	<b>7</b>
咸丰县	46.3	1
来凤县	31.5	3
鹤峰县	-51.8	8
<b>8. 房地产开发投资同比增幅 (%)</b>	<b>1.0</b>	<b>5</b>
恩施市	-15.8	6
利川市	24.1	3
建始县	-10.0	4
巴东县	28.8	2
<b>宣恩县</b>	<b>444.3</b>	<b>1</b>
咸丰县	-11.5	5
来凤县	-17.5	7
鹤峰县	-19.4	8

## 9-1 全州县市主要经济指标（五）

县 市	1-8月 累 计	排位	同比 ±%	排位
<b>9. 社会消费品零售总额（亿元）</b>	<b>434.95</b>	<b>11</b>	<b>8.8</b>	<b>4</b>
恩施市	140.76	1	9.3	1
利川市	75.49	2	9.0	2
建始县	44.02	4	8.4	5
巴东县	44.16	3	8.2	7
<b>宣恩县</b>	<b>39.66</b>	<b>5</b>	<b>8.9</b>	<b>3</b>
咸丰县	33.29	6	8.6	4
来凤县	29.32	7	8.1	8
鹤峰县	28.24	8	8.3	6
<b>10. 房地产销售面积增幅（%）</b>	-	-	<b>5.7</b>	<b>2</b>
恩施市	-	-	3.6	6
利川市	-	-	1.4	7
建始县	-	-	0.5	8
巴东县	-	-	16.1	3
<b>宣恩县</b>	-	-	<b>17.7</b>	<b>1</b>
咸丰县	-	-	12.2	4
来凤县	-	-	17.5	2
鹤峰县	-	-	8.0	5

## 9-1 全州县市主要经济指标（六）

单位：亿元

县 市	1-8月 累 计	排位	同比 ±%	排位
<b>11. 财政总收入</b>	<b>129.10</b>	-	<b>6.7</b>	-
恩施市	19.74	1	19.0	4
利川市	15.70	2	20.5	3
建始县	8.45	3	9.7	5
巴东县	6.45	5	7.1	6
<b>宣恩县</b>	<b>4.39</b>	<b>7</b>	<b>29.4</b>	<b>2</b>
咸丰县	5.63	6	4.9	7
来凤县	6.89	4	3.1	8
鹤峰县	2.78	8	66.3	1
<b>12. 一般公共预算收入</b>	<b>60.37</b>	<b>11</b>	<b>15.4</b>	<b>11</b>
恩施市	14.06	1	13.0	7
利川市	8.61	2	23.9	2
建始县	4.78	3	16.4	5
巴东县	4.42	4	14.4	6
<b>宣恩县</b>	<b>2.89</b>	<b>7</b>	<b>22.2</b>	<b>3</b>
咸丰县	3.25	5	8.0	8
来凤县	3.07	6	16.6	4
鹤峰县	1.94	8	25.7	1

## 9-1 全州县市主要经济指标（七）

单位：亿元

县 市	1-8月 累 计	排位	同比 ±%	排位
<b>13. 地方税收收入</b>	<b>41.22</b>	<b>11</b>	<b>12.4</b>	<b>11</b>
恩施市	9.64	1	5.3	6
利川市	6.60	2	34.2	3
建始县	3.23	3	4.2	8
巴东县	2.74	4	11.3	4
<b>宣恩县</b>	<b>2.35</b>	<b>5</b>	<b>38.4</b>	<b>2</b>
咸丰县	2.27	7	4.9	7
来凤县	2.31	6	11.3	4
鹤峰县	1.38	8	48.1	1
<b>14. 一般公共预算支出</b>	<b>303.56</b>	<b>6</b>	<b>14.1</b>	<b>1</b>
恩施市	47.47	2	7.5	5
利川市	49.22	1	18.4	3
建始县	30.72	4	-3.5	8
巴东县	34.79	3	2.9	7
<b>宣恩县</b>	<b>24.37</b>	<b>5</b>	<b>3.0</b>	<b>6</b>
咸丰县	24.24	6	19.1	2
来凤县	24.06	7	35.3	1
鹤峰县	19.94	8	16.0	4

## 9-1 全州县市主要经济指标（八）

单位：亿元

县 市	8 月末	排位	同比 ±%	排位
<b>15. 金融机构人民币存款余额</b>	<b>2196.10</b>	-	<b>12.5</b>	-
恩施市	759.04	1	13.5	3
利川市	400.13	2	12.7	4
建始县	204.71	4	12.1	6
巴东县	225.51	3	9.4	7
<b>宣恩县</b>	<b>134.74</b>	<b>7</b>	<b>8.2</b>	<b>8</b>
咸丰县	188.24	5	12.6	5
来凤县	165.22	6	14.2	2
鹤峰县	118.50	8	15.0	1
<b>16. 金融机构人民币贷款余额</b>	<b>1764.89</b>	-	<b>12.2</b>	-
恩施市	743.44	1	11.9	5
利川市	293.84	2	8.4	8
建始县	133.61	4	11.4	6
巴东县	137.97	3	15.0	2
<b>宣恩县</b>	<b>113.13</b>	<b>7</b>	<b>14.6</b>	<b>3</b>
咸丰县	127.94	6	14.5	4
来凤县	132.48	5	10.8	7
鹤峰县	82.47	8	22.4	1

## 9-1 全州县市主要经济指标（九）

县 市	1-8 月 累计	排位	同比 ±%	排位
<b>17. 旅游接待人数（万人次）</b>	<b>7362.01</b>	-	<b>20.5</b>	-
恩施市	1707.76	2	31.7	2
利川市	1872.48	1	10.5	8
建始县	786.23	4	27.1	3
巴东县	931.99	3	18.4	6
<b>宣恩县</b>	<b>688.58</b>	<b>5</b>	<b>22.8</b>	<b>4</b>
咸丰县	632.76	6	10.9	7
来凤县	301.62	8	37.5	1
鹤峰县	440.59	7	22.0	5
<b>18. 旅游综合收入（亿元）</b>	<b>543.42</b>	-	<b>37.6</b>	-
恩施市	167.84	1	44.5	3
利川市	134.39	2	44.6	2
建始县	50.14	4	55.3	1
巴东县	63.96	3	29.8	7
<b>宣恩县</b>	<b>44.17</b>	<b>5</b>	<b>37.2</b>	<b>5</b>
咸丰县	43.84	6	0.8	8
来凤县	16.28	8	40.5	4
鹤峰县	22.79	7	34.8	6



## 9-1 全州县市主要经济指标（十）

单位：亿元

县 市	企业 个数	1-7月 累计	排位	同比 ±%	排 位
<b>19.规模以上服务业营业收入</b>	<b>171</b>	<b>67.96</b>	-	<b>18.6</b>	-
恩施市	79	42.88	1	14.3	4
利川市	27	6.56	3	38.8	2
建始县	14	2.56	4	10.7	6
巴东县	11	1.00	5	-17.2	8
<b>宣恩县</b>	<b>17</b>	<b>12.41</b>	<b>2</b>	<b>30.6</b>	<b>3</b>
咸丰县	8	0.66	8	3.0	7
来凤县	8	0.88	7	12.5	5
鹤峰县	7	1.00	5	63.4	1
<b>20.其他营利性服务业营业收入</b>	<b>112</b>	<b>28.52</b>	-	<b>20.7</b>	-
恩施市	40	8.54	2	8.5	6
利川市	18	3.70	3	39.1	1
建始县	9	1.78	4	24.5	4
巴东县	11	1.00	5	-17.2	8
<b>宣恩县</b>	<b>14</b>	<b>11.64</b>	<b>1</b>	<b>30.8</b>	<b>3</b>
咸丰县	8	0.66	7	3.0	7
来凤县	6	0.71	6	33.2	2
鹤峰县	6	0.49	8	24.3	5

注：其他营利性服务业包含租赁和商务服务业，科学研究和技术服务业，居民服务、修理和其他服务业，文化体育和娱乐业4个门类，互联网和相关服务、软件和技术服务业2个大类。

## 9-1 2023年8月“四上”企业名单(149家)

房地产企业(11家)		
序号	单位详细名称	法定代表人
1	宣恩文澜置业有限公司	高 斌
2	宣恩今典同辉地产有限公司	樊友进
3	卓尔智城(宣恩)发展有限公司	柯少奇
4	宣恩县兴隆房地产开发有限责任公司	向厚贵
5	恩施梦巢小镇置业有限公司	杨建华
6	恩施广旺房地产开发有限公司	刘 翔
7	湖北恩施今典地产有限公司	樊友进
8	恩施州众谊房地产开发有限公司	吴联敏
9	宣恩县博智广场置业有限公司	王湘平
10	宣恩百兴置业有限公司	覃 刚
11	宣恩县臻业房地产开发有限公司	夏春娥
工业企业(51家)		
序号	单位详细名称	法定代表人
1	宣恩县长腾茶业有限公司	胡任轩
2	湖北兴龙工具有限公司	刘江
3	宣恩县钧尧建材有限公司	杨添智
4	湖北德青医疗精密电子科技有限公司	张华恩
5	湖北博今电气有限公司	龙刚成
6	湖北宣恩维民实业有限公司	龙维明
7	宣恩县民生天然气有限公司	王 建
8	恩施州伍家台富硒贡茶有限责任公司	廖俊华
9	恩施州亚麦食品有限责任公司	洪志伟
10	湖北一正药业股份有限公司	李 进
11	宣恩县佛恩佳建材有限公司	姜祖贵

12	宣恩县伍台昌臣茶业有限公司	郑时兵
13	湖北杰跃体育用品有限责任公司	刘小春
14	湖北省立成体育用品有限公司	郑新华
15	宣恩腾辉若叶农业发展有限公司	黄凤芝
16	湖北博诚商贸有限公司	黎开生
17	湖北德恩塑业有限公司	张华恩
18	湖北贡易德茶业有限公司	肖福军
19	湖北西美塑业有限公司	张明山
20	宣恩皇隆茶业有限公司	谭忠于
21	宣恩县峰润茶业有限责任公司	张年升
22	湖北亿得来生物科技有限公司	王翠翠
23	湖北佰优食品有限责任公司	杨俊虎
24	宣恩鄂西良田现代农业有限公司	廖秀玉
25	恩施施瓦茨药业有限公司	费在明
26	湖北上洋科技开发有限公司	张成飞
27	宣恩鼎诚家具有限公司	陈全军
28	湖北展溢服饰有限公司	田友华
29	湖北富乐农业发展有限公司	赵青
30	湖北准者体育用品有限公司	林晨耀
31	宣恩县宇宏机械有限责任公司	刘时刚
32	湖北威尔达服饰有限公司	陈威
33	湖北宣益科技有限公司	徐梭辉
34	宣恩县茂源玻璃制品有限公司	刘仁茂
35	湖北大派食品集团有限公司	陈平权
36	宣恩县璟泰电子有限公司	周万春
37	湖北微塑园新材料科技有限公司	文振国
38	宣恩县富源农业发展有限公司	王维超
39	宣恩县宣桃茶叶有限公司	黄登轩

40	湖北土家爱食品开发有限公司	秦丛英
41	湖北宝险农业科技股份有限公司	史佳
42	宣恩昌园建材有限公司	龙宇
43	宣恩宜红贡茶有限公司	金莉
44	宣恩家盛建材有限公司	胡森林
45	湖北童话工艺礼品有限公司	马大明
46	恩施神力生物科技有限公司	李玉芹
47	宣恩卧龙水电有限公司	王日辉
48	宣恩县珠山粮食购销公司	雷志恩
49	宣恩县碧峰茶业有限公司	陈泽刚
50	湖北绿可生态茶业有限公司	廖世勇
51	湖北宣恩洞坪水电有限责任公司	康斌
<b>建筑业企业（20家）</b>		
序号	单位详细名称	法定代表人
1	宣恩县宏光建筑安装有限责任公司	李磊
2	恩施今典建设有限公司	王勇
3	湖北隆华丰园建设工程有限公司	陈涛
4	湖北弘志建设工程有限责任公司	张义
5	宣恩县珠山建筑工程有限公司	孙丽琪
6	宣恩天蓝生态环境建设投资有限公司	方勇
7	恩施州仁盛建设有限公司	吴青勇
8	湖北双旭建设工程有限公司	张发平
9	湖北砫创建设工程有限公司	李明波
10	湖北翔捷建筑工程有限公司	邓国君
11	湖北硕康建设工程有限公司	曾金华
12	宣恩县众薪建筑有限公司	向廿生
13	湖北三六零建设工程有限公司	李云锋
14	宣恩县富城市政公用工程有限责任公司	蔡昌和

15	湖北筑茂建设工程有限公司	李晓波
16	湖北尚莱建设工程有限公司	张耀航
17	湖北昌州建设有限公司	褚万庆
18	宣恩县恒通路桥工程有限责任公司	刘明钧
19	湖北格爱建筑工程有限公司	黄亚玲
20	湖北振恩建设工程有限公司	王飞
<b>批零贸易业企业（42家）</b>		
序号	单位详细名称	法定代表人
1	宣恩县供销网讯电子商务有限公司	邵大馨
2	宣恩县新欣商贸有限责任公司	郑从权
3	宣恩县金玉嘉茗实业有限公司	黎先儒
4	宣恩县永乐电器有限责任公司	吴乐坤
5	宣恩县华怡饮品有限责任公司	王传华
6	恩施苗花寨商贸有限责任公司	谭 慧
7	宣恩县高乐福商贸有限公司	林家金
8	宣恩县瑶圃农业开发有限公司	符代明
9	宣恩县文锋汽贸有限公司	刘红枚
10	宣恩县合盛商贸有限公司	张建武
11	宣恩顺发电子商务有限公司	刘永久
12	恩施州有啊电子商务有限公司	许红斌
13	宣恩宏鑫商贸有限公司	贺康梅
14	宣恩旺尚旺商贸有限责任公司	陈 碧
15	湖北华筑建材有限公司	林春凤
16	宣恩准星电子商务有限公司	黄婷婷
17	湖北省利得贸易有限公司	唐康强
18	宣恩瑞联商贸有限责任公司	杨自安
19	宣恩仙山贡水粮油经营有限公司	蒋 义
20	湖北子怡商贸有限公司	项晓玲

21	宣恩县飞来侗旅游发展有限公司	史佳
22	湖北清逐商贸有限公司	谢纪宪
23	宣恩县宣安茶叶有限公司	梁怀安
24	湖北润民再生资源有限公司	耿伟波
25	湖北维民硒产品开发有限公司	龙维成
26	宣恩瑞申商贸有限公司	肖琪
27	宣恩县三合庙加油站有限公司	郑勇
28	湖北省昊勤国际贸易有限公司	张梓昊
29	宣恩县友丰商贸有限公司	樊莉荣
30	宣恩县农特新农业开发有限公司	张平辉
31	南京医药恩施州有限公司	王剑兵
32	湖北稳妥行商贸有限公司	刘敏
33	宣恩县新景添购物广场有限责任公司	邱爽
34	宣恩县亿成商贸有限公司	杨合用
35	宣恩县林家商贸有限公司	林家金
36	宣恩荣丰商贸有限公司	向家丰
37	宣恩县三河沟油气混合站有限公司	蔡颖
38	湖北鸿学鑫商贸有限公司	姚元学
39	宣恩县新兴商贸有限公司	张玉萍
40	宣恩大辉商贸有限责任公司	向大辉
41	湖北长泓工程服务有限公司	石祥宏
42	宣恩中润联华商贸有限责任公司	杨慧良
<b>重点服务业企业（17家）</b>		
序号	单位详细名称	法定代表人
1	湖北财鱼信息技术服务有限公司	张恒
2	爱薪保（湖北）信息科技有限公司	张伟强
3	宣恩墨耕体育文化有限公司	姜钇
4	宣恩县华哥鲸鱼传媒有限责任公司	陈果

5	大熊（恩施州）信息科技有限公司	窦玉泉
6	恩施州华哥鲨鱼传媒有限公司	陈 果
7	宣恩县狮子关旅游投资开发有限公司	田昊林
8	宣恩清源自然双语高级中学有限公司	贺廷江
9	宣恩彭家寨旅游投资有限公司	王 坤
10	湖北省绿野旅游开发有限公司	陈若谷
11	恩施州鱼乐传媒有限公司	唐丽君
12	宣恩县福瑞保安服务有限公司	叶 瑞
13	宣恩县鸿昌劳务派遣有限公司	喻 宁
14	宣恩县恒顺机动车驾驶员培训学校	向 波
15	宣恩县清江外国语学校	李瑞成
16	湖北云意信息科技有限公司	李好
17	湖北远亚信息科技有限公司	何欣
<b>住宿餐饮业企业（8家）</b>		
序号	单位详细名称	法定代表人
1	宣恩沪埜生态农庄有限公司	覃遵忠
2	宣恩添宇大酒店有限责任公司	李 宇
3	宣恩仙山贡水旅游有限公司	张开鹏
4	宣恩忠峒文化传播有限公司	毛 茜
5	宣恩摆手源国际大酒店有限公司	杨再成
6	恩施今典酒店管理有限公司	樊 瑶
7	宣恩金源国际酒店有限公司	刘俊杰
8	宣恩县御味万家餐饮服务有限公司	吴 瑞